



# รายงานสถานการณ์ภัยแล้งและภัยพิบัติ ฉบับที่ 42

ประจำวันที่ 28 มีนาคม 2559

## และผลการปฏิบัติการฝนหลวงประจำวันที่ 27 มีนาคม 2559

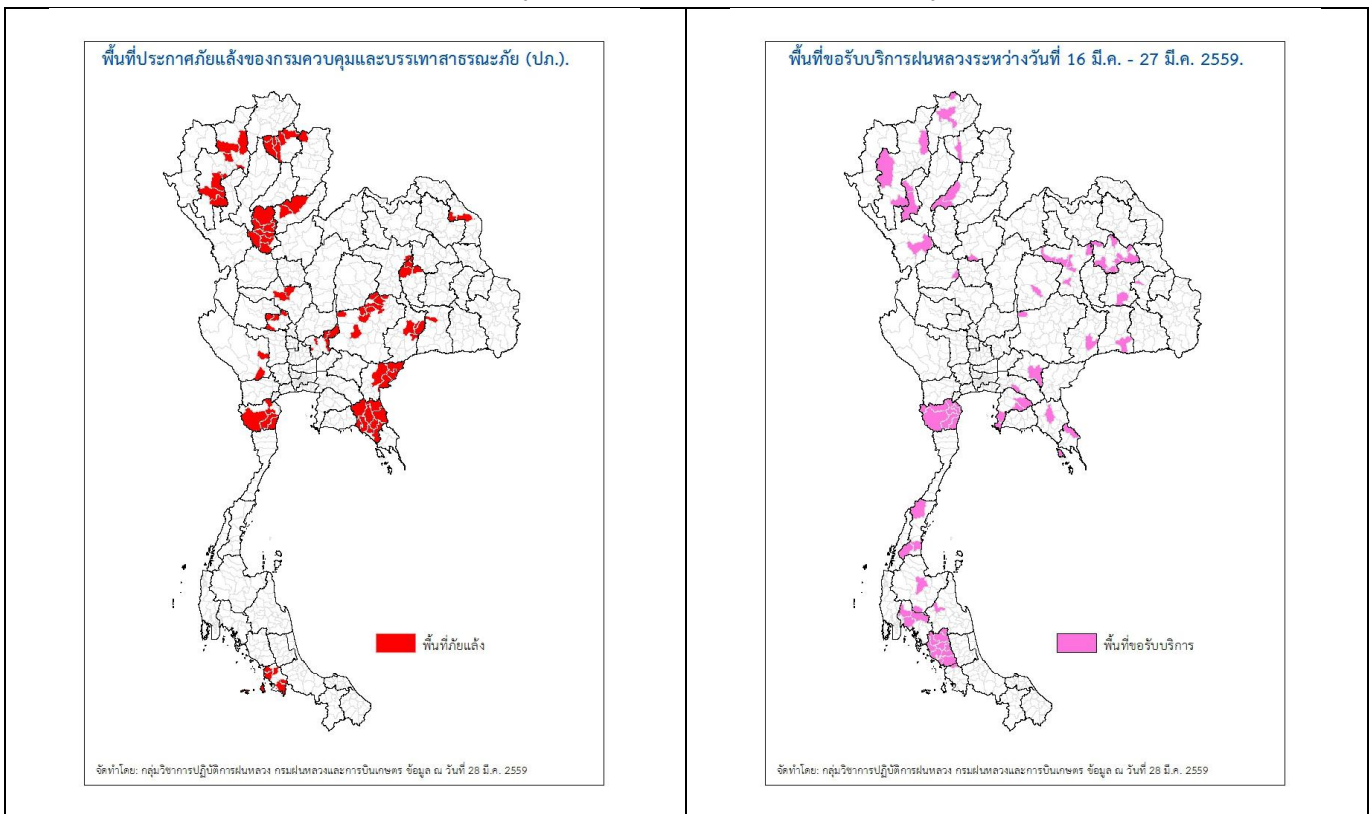
กลุ่มวิชาการปฏิบัติการฝนหลวง กองปฏิบัติการฝนหลวง กรมฝนหลวงและการบินเกษตร

royalrainmaking\_academic@hotmail.com

### สถานการณ์ภัยแล้งและภัยพิบัติ

#### ๑ การคาดหมายพื้นที่ประสบภัยแล้ง

จังหวัดที่ได้รับผลกระทบภัยแล้งตามรายงานของกรมป้องกันและบรรเทาสาธารณภัย (ปภ.) ณ วันที่ 27 มีนาคม 2559 (เวลา 18.00 น.) มีทั้งสิ้น 20 จังหวัด 89 อำเภอ 383 ตำบล 3,147 หมู่บ้าน (เปรียบเทียบกับทั่วประเทศ 74,965 หมู่บ้าน คิดเป็น 4.20 %)



ภาค	รายชื่อจังหวัด (อำเภอ) ที่ประกาศภัยแล้ง	จำนวนจังหวัดที่ประกาศภัยแล้ง
เหนือ	เชียงใหม่(ดอยเต่า สันกำแพง แม่ริม แม่แตง จอมทอง ฮอด พร้าวกด ดอยหล่อ) อุตรดิตถ์(เมืองอุตรดิตถ์ ท่าปลา ทองแสนซัน ตรอน พิชัย น้ำปาด) พะเยา(เมืองพะเยา ดอกคำใต้ แม่ใจ จุน ภูกามยาว เชียงคำ) สุโขทัย(สวรรคโลก ศรีนคร ศรีสำโรง ศรีสัชนาลัย เมืองสุโขทัย คีรีมาศ ทุ่งเสลี่ยม บ้านด่านลานหอย) น่าน(สองแคว)	5(29)
กลาง	กาญจนบุรี(ห้วยกระเจา ท่าม่วง) นครสวรรค์(เมืองนครสวรรค์ ชุมแสง) ชัยนาท (มโนรมย์ หนองมะโมง วัดสิงห์ เนินขาม) สระบุรี(มวกเหล็ก วังม่วง เฉลิมพระเกียรติ หนองแขง)	4(12)
ตะวันออกเฉียงเหนือ	นครราชสีมา(ขามสะแกแสง คง บัวลาย แก้งสนามนาง โนนไทย ด่านขุนทด โนนสูง เทพารักษ์ พระทองคำ บัวใหญ่ สูงเนิน) นครพนม(นาหว้า โพนสวรรค์) มหาสารคาม(กันทรวิชัย โกสุมพิสัย ชื่นชม เชียงยืน) บุรีรัมย์(เมืองบุรีรัมย์ พลับพลาชัย ห้วยราช กระสัง) สุรินทร์(จอมพระ) ขอนแก่น(ข้าสูง)	6(23)
ตะวันออก	สระแก้ว(โคกสูง วัฒนานคร ตาพระยา อรัญประเทศ) จันทบุรี(มะขาม โป่งน้ำร้อน สอยดาว แก่งหางแมว ชลุม นายายอาม เมืองจันทบุรี เขาคิชฌกูฏ ท่าใหม่) แหลมสิงห์) ชลบุรี(เกาะสีชัง)	3(15)

ภาค	รายชื่อจังหวัด (อำเภอ) ที่ประกาศภัยแล้ง	จำนวนจังหวัดที่ประกาศภัยแล้ง
ใต้	เพชรบุรี(ชะอำ แก่งกระจาน บ้านลาด เขาย้อย ท่ายาง) สตูล(ละงู พังหว่า มะนัง เมืองสตูล ควนโดน)	2(10)
รวม จำนวนจังหวัด(อำเภอ) ที่ประกาศภัยแล้ง		20(89)

ที่มา: กรมป้องกันและบรรเทาสาธารณภัย (ปภ.)

### ๑ พื้นที่ขอรับบริการฝนหลวง (ระหว่างวันที่ 16 มีนาคม – 28 มีนาคม 2559)

ภาค	รายชื่อจังหวัด (อำเภอ) ที่มีผู้ขอรับบริการ	จำนวนผู้ขอรับบริการ (ราย)
เหนือ	ตาก(เมืองตาก) พะเยา(ดอกคำใต้) พิชณุโลก(บางกระทุ่ม) ลำพูน (บ้านโฮ้ง ลี้) เชียงราย(เมืองเชียงราย แม่สาย) เชียงใหม่(ดอยเต่า พร้าว แม่แจ่ม) แพร่ (ลอง, วังชิ้น เด่นชัย )	9
กลาง	ไม่มีการขอรับบริการ	-
ตะวันออกเฉียงเหนือ	กาฬสินธุ์(กมลาไสย กุฉินารายณ์ คำม่วง ช้องชัย ดอนจาน ท่าคันโท นาคู นามน ยางตลาด ร่องคำ) ขอนแก่น(กระนวน ชนบท ชุมแพ บ้านฝาง พระยืน หนองเรือ ) ชัยภูมิ(บ้านเขว้า) นครราชสีมา(เทพารักษ์) บุรีรัมย์(ประโคนชัย) ยโสธร(ทรายมูล) ร้อยเอ็ด(สุวรรณภูมิ) สุรินทร์(สังขะ)	9
ตะวันออก	จันทบุรี(เขาคิชฌกูฏ) ฉะเชิงเทรา(แปลงยาว) ชลบุรี(บางละมุง ปอทอง สัตหีบ หนองใหญ่) ตราด (บ่อไร่ เกาะช้าง) ปราจีนบุรี(กบินทร์บุรี)	10
ใต้	กระบี่(อ่าวลึก เขาพนม เมืองกระบี่) ชุมพร(ท่าแซะ พะโต๊ะ หลังสวน) ตรัง(กันตัง นาโยง ปะเหลียน ย่านตาขาว รัชฎา วังวิเศษ สีเกา หาดสำราญ ห้วยยอด เมืองตรัง) นครศรีธรรมราช(ฉวาง ปากพนัง) สุราษฎร์ธานี(ชัยบุรี พุนพิน) เพชรบุรี(ชะอำ ท่ายาง บ้านลาด บ้านแหลม หนองหญ้าปล้อง เขาย้อย เมืองเพชรบุรี แก่งกระจาน)	10
รวม	26(72)	38

### ๑ สถานการณ์ภาวะหมอกควันในพื้นที่ภาคเหนือและจุดความร้อน (Hotspot)

ตารางค่า PM<sub>10</sub> ในพื้นที่ภาคเหนือ (เวลา 09.00 น.) 5 วันที่ผ่านมามีค่าดังนี้

จังหวัด	ชื่อสถานี	ค่า PM <sub>10</sub> <sup>1</sup>					คุณภาพอากาศ
		24 มี.ค.	25 มี.ค.	26 มี.ค.	27 มี.ค.	28 มี.ค.	
ภาคเหนือ (จุด Hotspot พื้นที่ภาคเหนือ 16 จุด ณ วันที่ 27 มี.ค. 59 เวลา 13.10 น. ที่มา กรมอุทยานแห่งชาติ สัตว์ป่า และพันธุ์พืช)							
จ.เชียงราย	ต.เวียง อ.เมือง	199	317	64	107	91	คุณภาพปานกลาง
	ต.เวียงพางคำ อ.แม่สาย	304	301	82	99	101	คุณภาพปานกลาง
จ.เชียงใหม่	ต.ช้างเผือก อ.เมือง	117	144	171	106	84	คุณภาพปานกลาง
	ต.ศรีภูมิ อ.เมือง	135	157	192	126	97	คุณภาพปานกลาง
	ต.สุเทพ อ.เมือง* (Mobile)	106	-	-	93	72	คุณภาพปานกลาง
	ต.ช้างเคือง อ.แม่แจ่ม (Mobile)	118	-	131	111	102	คุณภาพปานกลาง
จ.ลำปาง	ต.พระบาท อ.เมือง	128	134	140	117	97	คุณภาพปานกลาง
	ต.สบป่าตอ อ.แม่เมาะ	109	119	123	88	82	คุณภาพปานกลาง
	ต.บ้านดง อ.แม่เมาะ	137	139	123	103	86	คุณภาพปานกลาง
	ต.แม่เมาะ อ.แม่เมาะ	123	154	157	114	106	คุณภาพปานกลาง
จ.ลำพูน	ต.โนนเมือง อ.เมือง	86	112	138	90	76	คุณภาพปานกลาง
จ.แม่ฮ่องสอน	ต.จองคำ อ.เมือง	229	-	209	188	173	มีผลกระทบต่อสุขภาพ
จ.น่าน	ต.ในเวียง อ.เมือง	155	173	81	98	92	คุณภาพปานกลาง
	ต.ห้วยโก๋น อ.เฉลิมพระเกียรติ	141	154	-	72	50	คุณภาพปานกลาง
จ.แพร่	ต.นาจักร อ.เมือง	142	161	142	119	108	คุณภาพปานกลาง
จ.พะเยา	ต.เวียง อ.เมือง	147	210	118	122	103	คุณภาพปานกลาง
จ.ตาก	ต.ท่าสายลวด อ.แม่สอด (Mobile)	99	-	147	128	97	คุณภาพปานกลาง

<sup>1</sup>PM<sub>10</sub> คือ ปริมาณฝุ่นละอองขนาดไม่เกิน 10 ไมครอน มาตรฐานค่าเฉลี่ย 24 ชั่วโมง ต้องไม่เกิน 120 ไมโครกรัมต่อลูกบาศก์เมตร

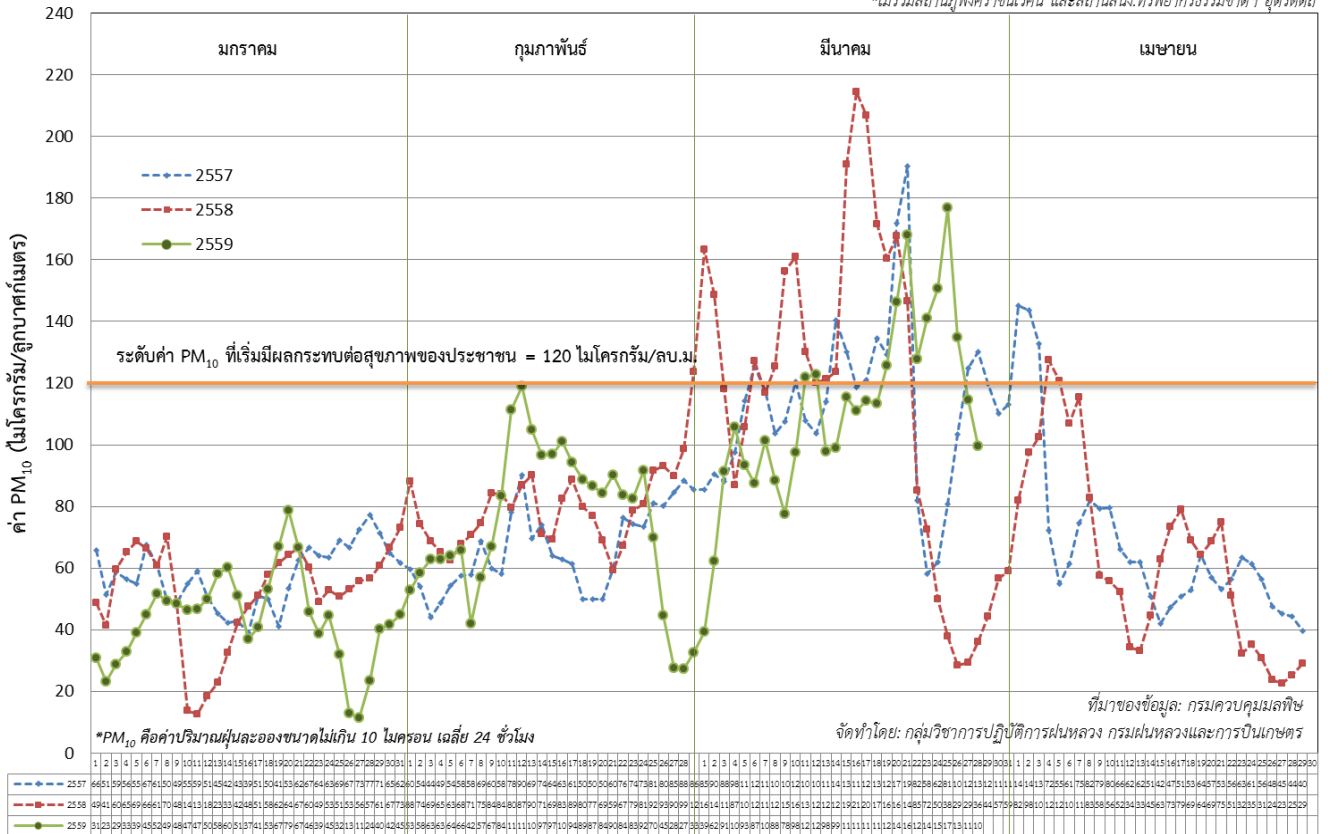
จังหวัด	ชื่อสถานี	ค่า PM <sub>10</sub> <sup>1</sup>					คุณภาพอากาศ
ภาคใต้ (จุด Hotspot พื้นที่เกาะบอร์เนียว จำนวน 2 จุด ณ วันที่ 27 มี.ค. 59 ที่มา เว็บไซต์ศูนย์เชี่ยวชาญด้านอุตุนิยมวิทยาแห่งอาเซียน ประเทศสิงคโปร์)							
จ.สุราษฎร์ธานี	ต.มะขามเตี้ย อ.เมือง	-	61	44	49	45	คุณภาพปานกลาง
จ.สงขลา	ต.หาดใหญ่ อ.หาดใหญ่	30	-	-	-	-	-
จ.ยะลา	ต.สะเตง อ.เมือง	42	40	38	48	42	คุณภาพปานกลาง
จ.นราธิวาส	ต.บางนาค อ.เมือง	35	41	31	53	41	คุณภาพปานกลาง

ที่มา: กรมควบคุมมลพิษ

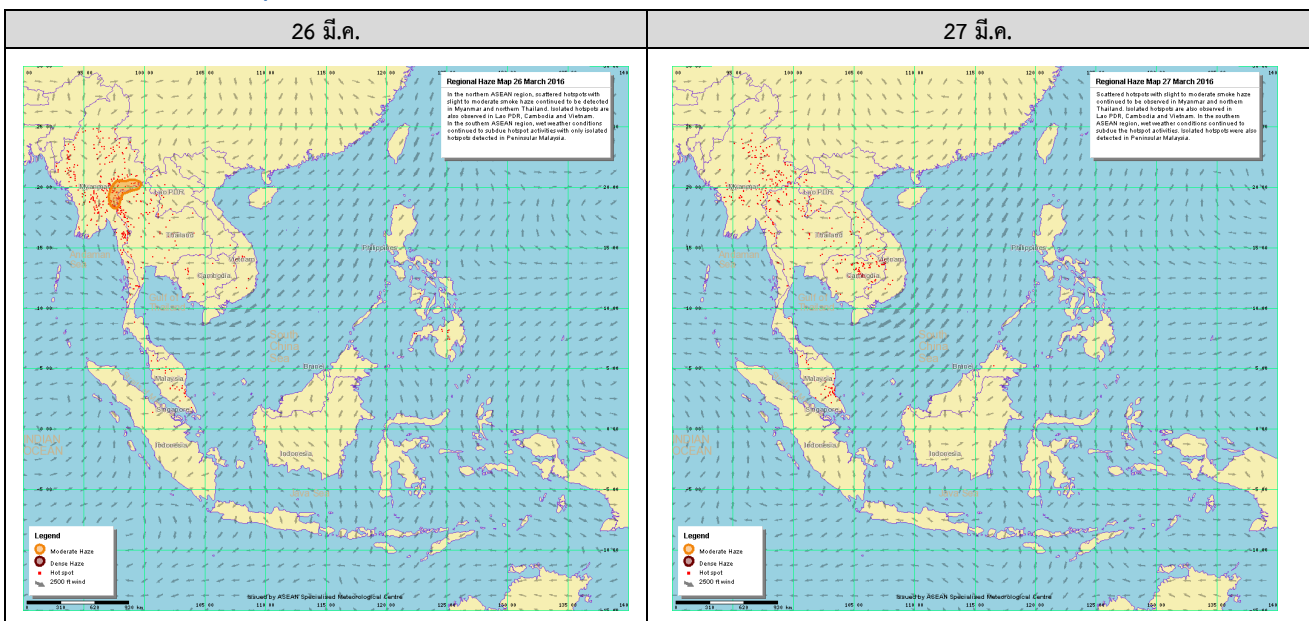
### ๑ กราฟแสดงแนวโน้มค่า PM<sub>10</sub> ในภาคเหนือ ตั้งแต่วันที่ 1 มกราคม - 28 มีนาคม 2559

ค่า PM<sub>10</sub> เฉลี่ย 14\* สถานี ในภาคเหนือ ช่วง มกราคม - เมษายน ปี 2559 เทียบกับ ปี 2557, 2558

\*ไม่รวมสถานีภูฟ้าธรรมชาติและสถานีสงขลาธรรมชิต อุดรดิตถ์



### ๑ แผนที่แสดงจุดความร้อน (Hotspot) ในประเทศไทยจากดาวเทียม NOAA-18



ที่มา: เว็บไซต์ศูนย์เชี่ยวชาญด้านอุตุนิยมวิทยาแห่งอาเซียน ประเทศสิงคโปร์

๑ สถานการณ์ปริมาณน้ำเก็บกักในอ่างเก็บน้ำที่สำคัญ

	ความจุของอ่างที่ รณก. <sup>2</sup> (ล้าน ลบ.ม.)	ปริมาณน้ำในอ่างฯ (%)				ปริมาตรน้ำไหล ลงอ่างฯ (ล้าน ม <sup>3</sup> )	หมายเหตุ
		24 มี.ค.	25 มี.ค.	26 มี.ค.	27 มี.ค.	27 มี.ค.	
<b>ภาคเหนือ</b>						<b>1.01</b>	
- ภูมิพล(ตาก)	13,462	33	33	33	33	0.00	ระดับน้ำต่ำกว่า 40%
- สิริกิติ์(อุตรดิตถ์)	9,510	43	43	43	43	1.00	ระดับน้ำต่ำกว่า 50%
- แม่จัด(เชียงใหม่)	265	19	18	18	18	0.00	ระดับน้ำต่ำกว่า 20%
- แม่กวง(เชียงใหม่)	263	10	10	10	10	0.01	ระดับน้ำต่ำกว่า 20%
- กิวลม(ลำปาง)	106	25	25	25	25	0.00	ระดับน้ำต่ำกว่า 30%
- กิวคอง(ลำปาง)	170	13	13	13	13	0.00	ระดับน้ำต่ำกว่า 20%
- แควน้อย(พิษณุโลก)	939	33	33	32	32	0.00	ระดับน้ำต่ำกว่า 40%
<b>ภาคตะวันออกเฉียงเหนือ</b>						<b>0.41</b>	
- ห้วยหลวง(อุดรธานี)	135	16	16	16	16	0.00	ระดับน้ำต่ำกว่า 20%
- น้ำอูน(สกลนคร)	520	29	29	29	29	0.00	ระดับน้ำต่ำกว่า 30%
- น้ำพุง(สกลนคร)	166	34	34	34	34	0.00	ระดับน้ำต่ำกว่า 40%
- จุฬารัตน์(ชัยภูมิ)	164	36	36	36	36	0.02	ระดับน้ำต่ำกว่า 40%
- อุบลรัตน์(ขอนแก่น)	2,431	25	24	24	24	0.32	ระดับน้ำต่ำกว่า 30%
- ลำปาว(กาฬสินธุ์)	1,980	25	25	24	24	0.00	ระดับน้ำต่ำกว่า 30%
- ลำตะคอง(นครราชสีมา)	314	30	30	30	29	0.00	ระดับน้ำต่ำกว่า 30%
- ลำพระเพลิง(นครราชสีมา)	110	53	53	53	53	0.04	-
- มูลบุน(นครราชสีมา)	141	28	28	28	28	0.00	ระดับน้ำต่ำกว่า 30%
- ลำแชะ(นครราชสีมา)	275	28	28	28	28	0.03	ระดับน้ำต่ำกว่า 30%
- ลำนางรอง(บุรีรัมย์)	121	50	50	50	50	0.00	-
- ลำปลายมาศ(นครราชสีมา)	98	52	65	51	51	0.00	-
<b>ภาคกลาง</b>						<b>2.70</b>	
- ป่าสักฯ(ลพบุรี)	960	34	34	34	34	0.00	ระดับน้ำต่ำกว่า 40%
- ทับเสลา(อุทัยธานี)	160	29	28	28	28	0.00	ระดับน้ำต่ำกว่า 30%
- กระเสียว(สุพรรณบุรี)	240	22	22	22	22	0.00	ระดับน้ำต่ำกว่า 30%
- ศรีนครินทร์(กาญจนบุรี)	17,745	69	69	69	69	1.75	-
- วชิราลงกรณ์(กาญจนบุรี)	8,860	49	49	49	49	0.95	ระดับน้ำต่ำกว่า 50%
<b>ภาคตะวันออก</b>						<b>0.66</b>	
- ชุนด่านฯ(นครนายก)	224	39	39	39	39	0.01	ระดับน้ำต่ำกว่า 40%
- คลองสิียด(ฉะเชิงเทรา)	420	27	26	26	26	0.50	ระดับน้ำต่ำกว่า 30%
- บางพระ(ชลบุรี)	117	26	26	26	26	0.00	ระดับน้ำต่ำกว่า 30%
- หนองปลาไหล(ระยอง)	164	76	76	76	75	0.14	-
- ประแสร์(ระยอง)	248	76	75	75	75	0.00	-
- พระปรัง(สระแก้ว)	97	17	18	17	17	0.00	ระดับน้ำต่ำกว่า 20%
- ดอกกราย(ระยอง)	71	38	64	38	37	0.01	ระดับน้ำต่ำกว่า 40%
- คลองพระพุทธ(จันทบุรี)	70	70	69	69	69	0.00	-
<b>ภาคใต้</b>						<b>2.73</b>	
- แก่งกระจาน(เพชรบุรี)	710	36	36	36	36	0.80	ระดับน้ำต่ำกว่า 40%
- ปราณบุรี(ประจวบคีรีขันธ์)	347	21	20	20	20	0.05	ระดับน้ำต่ำกว่า 30%
- รัชชประภา(สุราษฎร์ธานี)	5,639	75	75	75	75	0.74	-
- บางกลาง(ยะลา)	1,454	64	64	63	63	1.14	-

รณก. = ระดับน้ำเก็บกัก, ที่มา: กรมชลประทาน

**การพยากรณ์อากาศและสภาพอากาศประจำวัน**

**๑ ลักษณะอากาศทั่วไปและการพยากรณ์อากาศ ประจำวันที่ 28 มีนาคม 2559 (เวลา 06.00 น.)**

ลักษณะอากาศทั่วไป	
<p>บริเวณความกดอากาศสูงกำลังปานกลางได้แผ่ปกคลุมประเทศไทยตอนบนและทะเลจีนใต้แล้ว ในขณะที่ภาคเหนือและภาคกลางยังคงมีอากาศร้อนโดยทั่วไป ลักษณะเช่นนี้ทำให้บริเวณภาคเหนือและภาคกลางจะมีพายุฤดูร้อนเกิดขึ้นบางพื้นที่ ซึ่งจะมีลักษณะของฝนฟ้าคะนองกับมีลมกระโชกแรง ทำให้สภาพอากาศบริเวณประเทศไทยตอนบนคลายความร้อนลง โดยอุณหภูมิจะลดลงอีก 1-3 องศาเซลเซียส ขอให้ประชาชนดูแลสุขภาพเนื่องจากสภาพอากาศเปลี่ยนแปลงขึ้นในระยะนี้ไว้ด้วย</p> <p>สำหรับลมตะวันออกเฉียงใต้ที่พัดปกคลุมอ่าวไทย และภาคใต้จะมีกำลังแรงขึ้น ทำให้อ่าวไทยตอนล่างมีคลื่นสูงประมาณ 2 เมตร ขอให้ชาวเรือตั้งแต่จังหวัดนครศรีธรรมราชลงไปเดินเรือด้วยความระมัดระวังในระยะ 2-3 วันนี้</p>	
การพยากรณ์อากาศรายภาค	
<b>ภาคเหนือ</b>	อากาศร้อน กับมีฝนฟ้าคะนองบางแห่ง ร้อยละ 10 ของพื้นที่ ส่วนมากบริเวณจังหวัดตาก กำแพงเพชร และพิจิตร อุณหภูมิต่ำสุด 20-24 องศาเซลเซียส อุณหภูมิสูงสุด 30-36 องศาเซลเซียส ลมตะวันตก ความเร็ว 10-30 กม./ชม.
<b>ภาคกลาง</b>	อากาศร้อน โดยมีฝนฟ้าคะนองบางแห่ง ร้อยละ 10 ของพื้นที่ กับมีลมแรง ส่วนมากบริเวณจังหวัดนครสวรรค์ ชัยนาท และกาญจนบุรี และอุณหภูมิจะลดลงอีก 1-2 องศาเซลเซียส อุณหภูมิต่ำสุด 23-24 องศาเซลเซียส อุณหภูมิสูงสุด 35-36 องศาเซลเซียส ลมตะวันออกเฉียงใต้ ความเร็ว 15-30 กม./ชม.
<b>ภาค ต.อ.เฉียงเหนือ</b>	อากาศเย็นกับมีลมแรง โดยอุณหภูมิจะลดลงอีก 1-2 องศาเซลเซียส อุณหภูมิต่ำสุด 17-18 องศาเซลเซียส อุณหภูมิสูงสุด 26-30 องศาเซลเซียส ลมตะวันออกเฉียงเหนือ ความเร็ว 15-30 กม./ชม.
<b>ภาคตะวันออก</b>	อุณหภูมิจะลดลงอีก 2-3 องศาเซลเซียส โดยมีฝนฟ้าคะนองบางแห่ง ร้อยละ 10 ของพื้นที่ กับมีลมแรง ส่วนมากบริเวณจังหวัดระยอง จันทบุรี และตราด อุณหภูมิต่ำสุด 23-25 องศาเซลเซียส อุณหภูมิสูงสุด 33-35 องศาเซลเซียส ลมตะวันออกเฉียงใต้ ความเร็ว 15-30 กม./ชม. ทะเลมีคลื่นต่ำกว่า 1 เมตร
<b>ภาคใต้ฝั่งตะวันออก</b>	มีเมฆบางส่วน กับมีอากาศร้อนในตอนกลางวัน และมีฝนฟ้าคะนองบางแห่ง ร้อยละ 10 ของพื้นที่ อุณหภูมิต่ำสุด 21-26 องศาเซลเซียส อุณหภูมิสูงสุด 33-35 องศาเซลเซียส ลมตะวันออก ความเร็ว 20-35 กม./ชม. ทะเลมีคลื่นสูง 1-2 เมตร ห่างฝั่งคลื่นสูงประมาณ 2 เมตร
<b>ภาคใต้ฝั่งตะวันตก</b>	มีเมฆบางส่วน กับมีอากาศร้อนในตอนกลางวัน อุณหภูมิต่ำสุด 20-25 องศาเซลเซียส อุณหภูมิสูงสุด 33-37 องศาเซลเซียส ลมตะวันออก ความเร็ว 10-30 กม./ชม. ทะเลมีคลื่นต่ำกว่า 1 เมตร

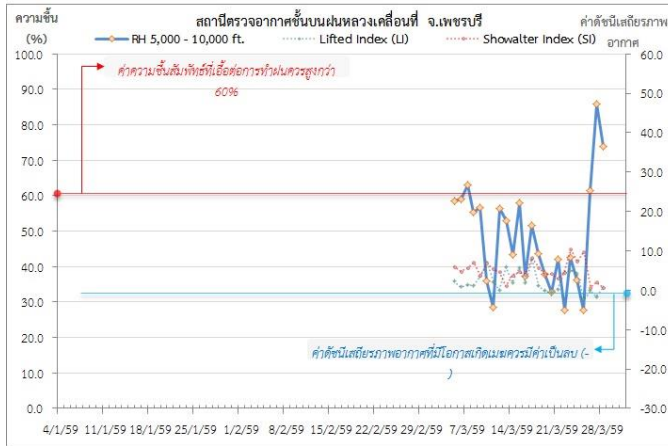
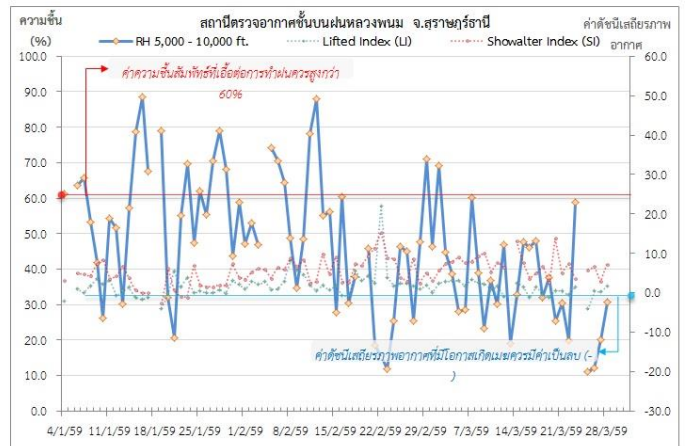
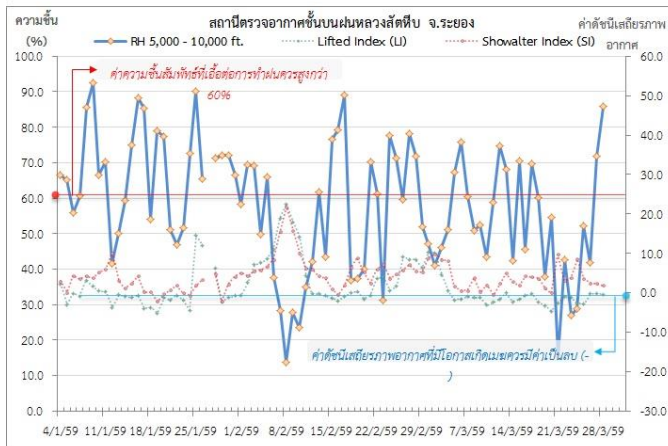
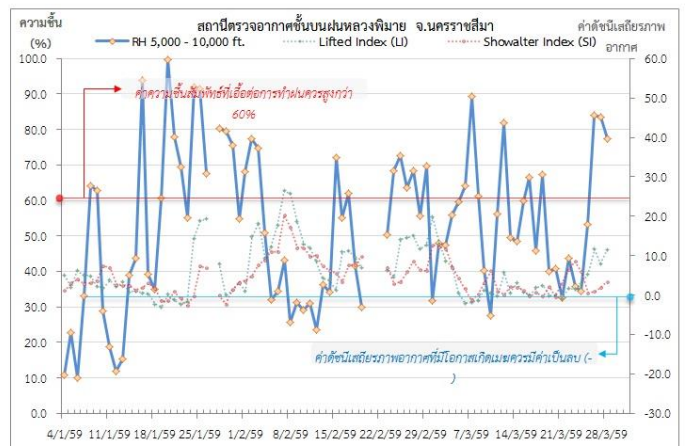
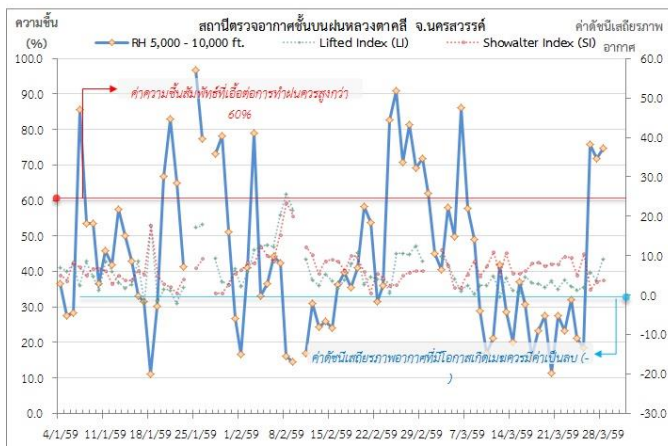
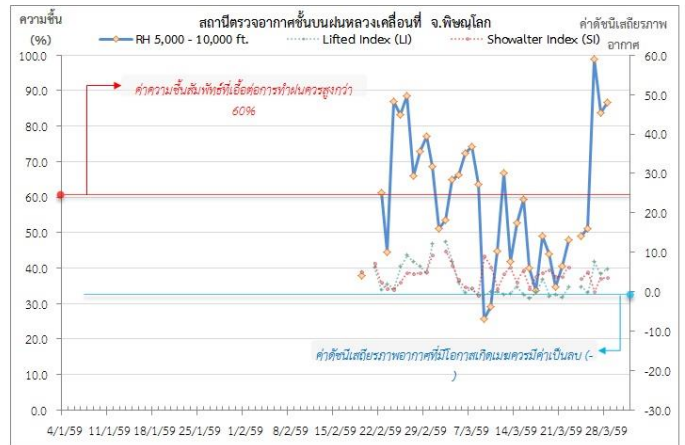
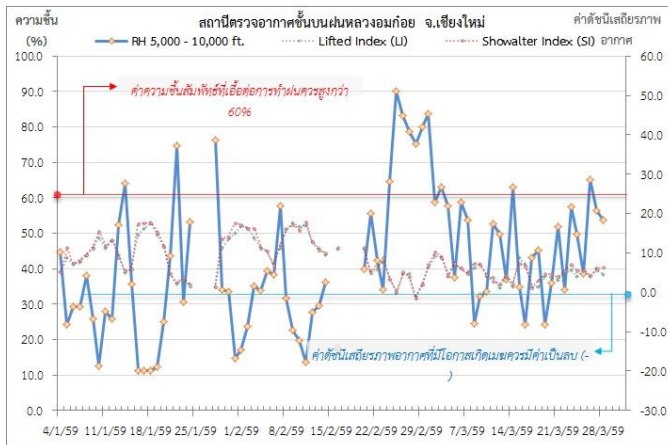
ที่มา: กรมอุตุนิยมวิทยา

**๑ ข้อมูลความชื้นจากการตรวจอากาศชั้นบน (Sounding) ระยะความสูง 5,000 - 10,000 ฟุต**

ภาค	สถานีตรวจอากาศ	ความชื้นสัมพัทธ์ (%)					เสถียรภาพ อากาศ
		24 มี.ค.	25 มี.ค.	26 มี.ค.	27 มี.ค.	28 มี.ค.	
ภาคเหนือ	สถานีเรดาร์ฝนหลวงอมก๋อย	49.7	38.6	65.1	56.3	53.6	เสถียรภาพ
	สถานีตรวจอากาศเคลื่อนที่พิชญ์โลก	49.0	51.0	98.9	83.8	86.7	เสถียรภาพ
ภาคกลาง	สถานีเรดาร์ฝนหลวงตาดลี	21.0	18.6	75.8	71.7	74.6	เสถียรภาพ
ภาคตะวันออกเฉียงเหนือ	สถานีเรดาร์ฝนหลวงพิมาย	34.4	53.2	83.9	83.6	77.3	เสถียรภาพ
ภาคตะวันออก	สถานีเรดาร์ฝนหลวงสัทธิ์	28.7	52.2	41.9	71.9	85.8	เสถียรภาพ
ภาคใต้	สถานีตรวจอากาศเคลื่อนที่เพชรบุรี	36.3	27.7	61.4	85.9	73.8	เสถียรภาพ
	สถานีเรดาร์ฝนหลวงพนม	-	11.0	12.0	20.0	30.8	เสถียรภาพ

หมายเหตุ : สภาพอากาศมีเสถียรภาพ (Stable) หมายถึง สภาพอากาศที่มีโอกาสน้อยหรือไม่มีโอกาสในการเกิดเมฆในแนวตั้งเพื่อพัฒนาตัวกลายเป็นกลุ่มฝน  
สภาพอากาศไม่มีเสถียรภาพ (Unstable) หมายถึง สภาพอากาศที่มีโอกาสเกิดเมฆในแนวตั้งและพัฒนาตัวเป็นกลุ่มฝนได้

๑ กราฟแสดงแนวโน้มความชื้นอากาศชั้นบนและดัชนีเสถียรภาพอากาศ (ระหว่างวันที่ 4 มกราคม - 28 มีนาคม 2559)



- หมายเหตุ**
- ระยะเวลาสูง 5,000-10,000 ฟุต เป็นระดับเพดานบินในการปฏิบัติการฝนหลวง (ระดับฐานเมฆ)
  - ความชื้นสัมพัทธ์ที่เอื้อต่อการปฏิบัติการฝนหลวงควรมีค่าสูงกว่าร้อยละ 60 ขึ้นไป
  - ดัชนีเสถียรภาพชั้นอากาศที่มีโอกาสเกิดเมฆครมมีค่าเป็นลบ (-)
  - LI: Lifted Index คือค่าดัชนีเสถียรภาพชั้นอากาศระดับต่ำ
  - SI: Showalter Index คือค่าดัชนีเสถียรภาพชั้นอากาศระดับกลาง

การปฏิบัติการฝนหลวงประจำวัน

๑ สรุปผลปฏิบัติการฝนหลวง ประจำวันที่ 27 มีนาคม 2559

ภาค/หน่วยฯ	หน่วยปฏิบัติการ (หน่วย)	เครื่องบิน ผล./ทอ. (ลำ)	จำนวนเที่ยวบิน (เที่ยว)	จำนวนชั่วโมงบิน (ชั่วโมง)	ปริมาณการใช้สาร ฝนหลวง (ตัน/นัด)	จังหวัดที่มีการรายงานฝนตก (จำนวนจังหวัด/อ่างเก็บน้ำเป้าหมาย)
<b>เหนือ</b>	<b>2</b>	<b>5/-</b>	<b>9</b>	<b>13:50</b>	<b>6.5/3</b>	<b>5/-</b>
- เชียงใหม่	1	2/-	4	5:40	2.5	หลังการตัดแปรสภาพอากาศบริเวณ จ.แม่ฮ่องสอน(เมืองแม่ฮ่องสอน) พบว่าเมฆขนาดเล็กเริ่มก่อตัวหลายแห่ง เมฆคิวมูลัสพัฒนาตัวเพิ่มปริมาณกับมียอดสูงขึ้นเล็กน้อยทั่วไป หมอกควันจางลงเล็กน้อย และมีฝนตกปานกลางบริเวณ จ.ลำปาง(ห้างฉัตร)
- พิษณุโลก	1	3/-	5	8:10	4.0/3	ฝนเล็กน้อยถึงปานกลางบริเวณพื้นที่ จ.สุโขทัย (คีรีมาศ กงไกรลาส บ้านด่านลานหอย เมืองสุโขทัย) จ.กำแพงเพชร(พรานกระต่าย ลานกระบือ เมืองกำแพงเพชร คลองลาน) จ.พิษณุโลก (บางระกำ) จ.ตาก(อุ้มผาง)
<b>กลาง</b>	<b>2</b>	<b>5/-</b>	<b>10</b>	<b>13:20</b>	<b>8.6</b>	<b>6/7</b>
- นครสวรรค์	1	3/-	6	8:00	4.2	มีฝนตกเล็กน้อยถึงปานกลางบริเวณพื้นที่ จ.นครสวรรค์(แม่วงก์ แม่เปิน) จ.อุทัยธานี(บ้านไร่ ลานสัก ห้วยคต) จ.ชัยนาท(เนินขาม) จ.สุพรรณบุรี(ด่านช้าง) และพื้นที่ลุ่มรับน้ำเขื่อนกระเสียว เขื่อนกระเสียว เขื่อนทับเสลา พื้นที่ลุ่มน้ำเจ้าพระยา
- กาญจนบุรี	1	2/-	4	5:20	4.4	มีฝนตกเล็กน้อยถึงปานกลางบริเวณพื้นที่ จ.กาญจนบุรี(ไทรโยค ศรีสวัสดิ์ ทองผาภูมิ บ่อพลอย หนองปรือ เลาขวัญ สังขละบุรี) จ.สุพรรณบุรี(เมืองสุพรรณบุรี อุทอง ด่านช้าง ดอนเจดีย์ หนองหญ้าไซ บางปลาม้า ศรีประจันต์ สองพี่น้อง) จ.อ่างทอง(วิเศษชัยชาญ สามโก้) และพื้นที่ลุ่มน้ำท่าจีน พื้นที่ลุ่มรับน้ำเขื่อนศรีนครินทร์ เขื่อนวชิราลงกรณ์ อ่างเก็บน้ำกระเสียว อุทยานแห่งชาติไทรโยค เขตรักษาพันธุ์สัตว์ป่าทุ่งใหญ่นเรศวร เขตรักษาพันธุ์สัตว์ป่าห้วยขาแข้ง
<b>ตะวันออกเฉียงเหนือ</b>	<b>2</b>	<b>3/3</b>	<b>0</b>	<b>0:00</b>	<b>0.0</b>	<b>-/-</b>
- นครราชสีมา	1	3/-	0	0:00	0.0	ไม่ปฏิบัติการฝนหลวง เนื่องจาก สภาพอากาศไม่เหมาะสม (มวลอากาศเย็นปกคลุม อากาศทรงตัว) ทำให้ไม่มีกลุ่มเมฆก่อตัวในบริเวณพื้นที่เป้าหมาย
- อุตรดิตถ์	1	-/3	0	0:00	0.0	ไม่ปฏิบัติการฝนหลวง เนื่องจาก สภาพอากาศไม่เหมาะสม (ความกดอากาศสูงปกคลุม อากาศทรงตัว ลมผิวพื้นมีกำลังแรงเป็นระยะ) ทำให้ไม่มีกลุ่มเมฆก่อตัวในบริเวณพื้นที่เป้าหมาย
<b>ตะวันออก</b>	<b>1</b>	<b>3/-</b>	<b>9</b>	<b>10:30</b>	<b>6.3</b>	<b>2/5</b>
- จันทบุรี	1	3/-	9	10:30	6.3	มีฝนตกเล็กน้อยถึงปานกลาง กระจายเป็นบริเวณกว้าง ในพื้นที่ จ.ชลบุรี (ศรีราชา พานทอง บ่อทอง บ้านบึง หนองใหญ่ บางละมุง เมือง

ภาค/หน่วยฯ	หน่วยปฏิบัติการ (หน่วย)	เครื่องบิน ผล./ทอ. (ลำ)	จำนวนเที่ยวบิน (เที่ยว)	จำนวนชั่วโมงบิน (ชั่วโมง)	ปริมาณการใช้สารฝนหลวง (ตัน/นิต)	จังหวัดที่มีการรายงานฝนตก (จำนวนจังหวัด/อ่างเก็บน้ำเป้าหมาย)
						ชลบุรี สัตหีบ เกาะสีชัง จ.ระยอง (บ้านฉาง นิคมพัฒนา ปลวกแดง บ้านค่าย วังจันทร์ เขาชะเมา แกลง เมืองระยอง) และพื้นที่ลุ่มรับน้ำอ่างเก็บน้ำประแสร์ อ่างเก็บน้ำดอกกราย อ่างเก็บน้ำหนองปลาไหล อ่างเก็บน้ำคลองใหญ่ และ อ่างเก็บน้ำบางพระ
<b>ใต้</b>	<b>2</b>	<b>3/1</b>	<b>14</b>	<b>17:40</b>	<b>12.4</b>	<b>2/-</b>
- หัวหิน	1	3/-	12	15:05	8.4	มีฝนตกเล็กน้อยบริเวณ จ.ประจวบคีรีขันธ์(กุยบุรี ปรามบุรี หัวหิน ) จ.เพชรบุรี(แก่งกระจาน)
- สุราษฎร์ธานี	1	-/1	2	2:35	4.0	ไม่มีฝนตกจากการปฏิบัติการฝนหลวง
<b>รวม</b>	<b>9</b>	<b>19/4</b>	<b>42</b>	<b>55:20</b>	<b>33.8/Agl 3 นิต</b>	<b>15/12</b>

๑) สรุปผลรวมปฏิบัติการตั้งแต่เริ่มตั้งหน่วยปฏิบัติการฝนหลวง (15 กุมภาพันธ์ - 27 มีนาคม 2559)

ตั้งแต่เริ่มตั้งหน่วยปฏิบัติการฝนหลวง เมื่อวันที่ 15 กุมภาพันธ์ - 27 มีนาคม 2559 มีการขึ้นปฏิบัติการฝนหลวง จำนวน 24 วัน มีวันฝนตกจากการปฏิบัติการฝนหลวงคิดเป็นร้อยละ 55.4 ขึ้นปฏิบัติการจำนวน 253 เที่ยวบิน (367:40 ชั่วโมงบิน) ปริมาณการใช้สารฝนหลวง 209.1 ตัน พลุซิลเวอร์ไอโอไดด์ จำนวน 3 นิต จังหวัดที่มีรายงานฝนตกรวม 31 จังหวัด

ภาค - ศูนย์/หน่วยปฏิบัติการฯ	ขึ้นบิน (วัน)	ฝนตก (วัน)	จำนวนเที่ยวบิน (เที่ยว)	จำนวนชั่วโมงบิน (ชั่วโมง)	ปริมาณสารฝนหลวง (ตัน/นิต)	จังหวัดที่มีรายงานฝนตก (ทั้งการสังเกตด้วยสายตา/การตรวจวัดด้วยเรดาร์ และเครื่องวัดน้ำฝนอัตโนมัติ)
<b>เหนือ</b>						<b>6 จังหวัด</b>
- เชียงใหม่ (เปิดหน่วยฯ 1 มี.ค. 59 เป็นต้นไป)	11	1	28	51:55	14.1	บริเวณที่มีฝนตก ได้แก่ จ.ลำปาง (1 จังหวัด)
- พิษณุโลก (เปิดหน่วยฯ 1 มี.ค. 59 เป็นต้นไป)	7	2	23	40:45	14.6/3	บริเวณที่มีฝนตก ได้แก่ จ.เพชรบูรณ์(ตอนบน) จ.สุโขทัย จ.กำแพงเพชร จ.พิษณุโลก และ จ.ตาก (5 จังหวัด)
<b>กลาง</b>						<b>11 จังหวัด</b>
- นครสวรรค์ (เปิดหน่วยฯ 15 ก.พ. 59 เป็นต้นไป)	5	5	20	29:10	14.0/3	บริเวณที่มีฝนตก ได้แก่ จ.นครสวรรค์ จ.ลพบุรี จ.สระบุรี จ.เพชรบูรณ์(ตอนล่าง) จ.อุทัยธานี จ.ชัยนาท และ จ.สุพรรณบุรี (7 จังหวัด)
- กาญจนบุรี (เปิดหน่วยฯ 15 ก.พ. 59 เป็นต้นไป)	8	6	26	35:15	25.0	บริเวณที่มีฝนตก ได้แก่ จ.กาญจนบุรี จ.นครปฐม จ.พระนครศรีอยุธยา จ.สุพรรณบุรี จ.อุทัยธานี จ.ชัยนาท และ จ.อ่างทอง (7 จังหวัด)
<b>ตะวันออกเฉียงเหนือ</b>						<b>3 จังหวัด</b>
- นครราชสีมา (เปิดหน่วยฯ 1 มี.ค. 59 เป็นต้นไป)	9	4	13	21:55	25.0	บริเวณที่มีฝนตก จ.ชัยภูมิ จ.นครราชสีมา และ จ.บุรีรัมย์ (3 จังหวัด)
- อุตรดิตถ์ (เปิดหน่วยฯ 15 มี.ค. 59 เป็นต้นไป)	1	-	3	3:25	2.8	-
<b>ตะวันออก</b>						<b>7 จังหวัด</b>
- จันทบุรี (เปิดหน่วยฯ 1 มี.ค. 59 เป็นต้นไป)	14	13	90	117:25	63.0	บริเวณที่มีฝนตก ได้แก่ จ.จันทบุรี จ.ฉะเชิงเทรา จ.ชลบุรี จ.ระยอง จ.สระแก้ว จ.ตราด และ จ.ปราจีนบุรี



ภาค - ศูนย์/หน่วย ปฏิบัติการ	ชั้นบิน (วัน)	ฝนตก (วัน)	จำนวน เที่ยวบิน (เที่ยว)	จำนวน ชั่วโมงบิน (ชั่วโมง)	ปริมาณ สารฝน หลวง (ตัน/นัด)	จังหวัดที่มีรายงานฝนตก (ทั้งการสังเกตด้วยสายตา/การตรวจวัดด้วยเรดาร์ และเครื่องวัดน้ำฝนอัตโนมัติ)
เป็นต้นไป)						(7 จังหวัด)
ใต้						5 จังหวัด
- หัวหิน (เปิดหน่วยฯ 1 มี.ค. 59 เป็นต้นไป)	7	6	38	51:40	26.6	บริเวณที่มีฝนตก ได้แก่ จ.เพชรบุรี และ จ.ประจวบคีรีขันธ์ (2 จังหวัด)
- สุราษฎร์ธานี (เปิดหน่วยฯ 15 มี.ค. 59 เป็นต้นไป)	8	5	12	16:10	24.0	บริเวณที่มีฝนตก ได้แก่ จ.พังงา จ.สุราษฎร์ธานี และ จ.นครศรีธรรมราช (3 จังหวัด)

กลุ่มวิชาการปฏิบัติการฝนหลวง กองปฏิบัติการฝนหลวง กรมฝนหลวงและการบินเกษตร